

## **AUTOSTRADE**

### **Rosolini Modica si accelerano i tempi**

Abbattuto ieri l'ultimo diaframma della galleria tra Ispica e Modica del costruendo tratto Rosolini-Modica dell'autostrada Siracusa-Gela. «Un passo significativo» ha detto Rosario Faraci, presidente del Consorzio autostrade siciliane, che conta «da qui a un anno, un anno e mezzo, di inaugurare i primi lotti funzionali».

**MICHELE BARBAGALLO** PAGINA 10



**Crocetta ribadisce la sua posizione sul porto di Gioia Tauro: «Fuori luogo la replica di Ardizzone»**

La festa degli operai subito dopo aver abbattuto l'ultimo diaframma della galleria scavata nella collina tra il territorio di Ispica e quello di Modica

# Cade ultimo diaframma della galleria tra Rosolini e Modica

## L'autostrada entra nel Ragusano «Entro un anno primi lotti aperti»

**MICHELE BARBAGALLO**

MODICA. Vanno avanti i lavori di realizzazione dei lotti 6, 7 e 8 dell'autostrada Siracusa-Ragusa-Gela. Ieri mattina è stata aperta la galleria che si sta realizzando lungo l'asse Ispica-Pozzallo verso Modica, in provincia di Ragusa. Le ruspe hanno abbattuto l'ultimo diaframma del tunnel scavato all'interno di una collina tra contrada Graffetta (nel territorio di Ispica) e contrada Mandravecchia (nel territorio di Modica).

È una delle tappe fondamentali dei lavori di realizzazione di questi lotti che porteranno i primi chilometri di autostrada in provincia di Ragusa. Il presidente del Cas, il Consorzio Autostrade Siciliane, Rosario Faraci, si è detto soddi-

sfatto e ha annunciato che si sta già lavorando per recuperare risorse per gli altri lotti. «È sicuramente un primo simbolico traguardo che arriva nonostante peripezie, problemi economici e tanti detrattori. Siamo riusciti a raggiungere questo primo passo significativo e contiamo, da qui ad un anno, un anno e mezzo, di poter inaugurare anche i primi lotti funzionali», ha detto Faraci poco dopo che la ruspa ha aperto la parte finale della galleria da cui sono usciti tutti i minatori.

Tra i presenti, oltre alle autorità locali, anche il presidente della Regione, Rosario Crocetta che ha sottolineato la valenza di questi nuovi tratti autostradali, definiti come «un ulteriore tassello rispetto alle infrastrutture dedicate all'a-

**45 ANNI**

Per la costruzione della Siracusa-Gela i lavori iniziarono nel lontano 1971. Il primo tratto aperto fu quello tra il capoluogo aretuseo e Cassibile, lungo 9,5 km. Nel 2002 cominciarono i lavori per un secondo tratto fino a Noto, aperto nel 2008. Nel 2010 fu prolungata fino a Rosolini

rea iblea, spesso dimenticata nella ripartizione dei fondi regionali, nazionali e comunitari, come tante altre piccole periferie della nostra isola. Questa di oggi è una bellissima scommessa che stiamo vincendo e spero che possa portare beneficio all'intera area».

Il governatore, come aveva già fatto Faraci, ha ribadito che si sta lavorando per drenare adesso risorse per gli altri lotti del tracciato autostradale, ovvero i lotti fino a Ragusa e poi fino a Gela. Mesi fa aveva parlato dell'ipotesi del leasing in costruendo per trovare le ingenti risorse necessarie per finanziare i lotti che restano di un'autostrada attesa da oltre 40 anni.

Tra i presenti anche i deputati regionali Vincenzo Vinciullo e Pippo Gennuso. E se Vinciullo, presidente della Commissione Bilancio e Programmazione all'Ars, si dice soddisfatto per come «i lavori stanno procedendo, con celerità e in maniera corretta e lineare», Gennuso si è invece mostrato polemico ricordando che qui si va avanti «ma non si procede con altrettanta solerzia altrove, ad esempio non si definiscono i lavori nel tratto autostradale tra Noto e Rosolini. Sono dei cantieri fantasma».

A microfoni spenti Crocetta, a proposito delle nuove autorità portuali, ha detto che la replica di Ardizzone sull'autorità portuale è stata fuori luogo. «Ho ragione io, perché Gioia Tauro è contaminata da un sistema mafioso che impedirà a qualunque ditta siciliana di partecipare. Non comprendo pertanto di cosa mi dovrei scusare con le istituzioni calabresi quando questo è ben noto a tutti».



**TRASPORTI.** Ultimati i lavori nella galleria che da Rosolini porta a Modica alla presenza di Crocetta e dei vertici Cas

# L'ultimo diaframma è stato abbattuto aspettando il resto

**Laluce.** Abbattuto l'ultimo diaframma. Il tunnel è stato completato ieri mattina

Dal «buco» spuntano gli operai con S. Barbara  
«Al lavoro giorno e notte, e andiamo avanti»

**MICHELE BARBAGALLO**

In fondo al tunnel è finalmente arrivata la luce. E, incredibilmente, rispettando più o meno i tempi prefissati. Ieri mattina l'abbattimento dell'ultimo diaframma della galleria che è stata creata tra contrada Graffetta, sulla Ispica-Pozzallo e contrada Mandriavecchia nel territorio di Modica. Il primo tangibile segnale di un'autostrada attesa più di quarant'anni e che sta finalmente arrivando in provincia di Ragusa con la speranza di essere davvero, come si ripete appunto da decenni, "volano di sviluppo".

La galleria fa parte dei lavori dei lotti 6, 7 e 8 del tratto che va da Rosolini a Modica all'interno del più grande tracciato dell'autostrada Siracusa-Ragusa-Gela. Ieri, poco dopo mezzogiorno, in contrada "Mandriavecchia" la ruspa ha abbattuto l'ultimo diaframma di pietra all'interno della galleria lunga 1250 metri.

E' stato un momento suggestivo e al tempo stesso emozionante, che ha visto uscire dalla galleria anche i minatori con al seguito una piccola statua raffigurante Santa Barbara, la loro protettrice. Numerose le autorità presenti a partire dai vertici del Cas, presieduto da Rosario Faraci, al presidente della Regione, Rosario Crocetta, ed ancora i rappresentanti delle Prefetture e delle forze dell'ordine delle province di Siracusa e Ragusa, i sindaci di Modica, Rosolini e Ispica, i deputati regionali Gennuso e Vinciullo.

Commenti positivi da parte del presidente Cas, Faraci: "E' sicuramente un primo simbolico traguardo che arriva nonostante peripezie, problemi economici e tanti detrattori. Siamo riusciti a raggiungere questo primo passo significativo e contiamo, da qui ad un anno, un anno e mezzo, di poter inaugurare anche i primi lotti funzionali".

L'intenzione è infatti quella, una volta completata la galleria, di concentrarsi sui due cavalcavia che si stanno realizzando lungo il tragitto per superare le differenze altimetriche per poi procedere al completamento funzionale dei vari lotti.

Faraci ha parlato anche del protocollo di legalità sottoscritto in Prefettura a Ragusa dinnanzi al ministro Alfano. "E' un protocollo di legalità molto rigoroso - dice Faraci - perché fin da subito si è compresa l'importanza di questa opera infrastrutturale che ha tante sfaccettature e che vede noi, stazione

appaltante, particolarmente impegnati. Abbiamo avuto difficoltà economiche non imputabili a noi ma abbiamo preso la responsabilità di anticipare i 40 milioni di euro necessari per evitare il blocco dei cantieri di lavoro. Devo dire che da parte di tutti i componenti e i tecnici del Cas è stato profuso il massimo impegno e stiamo cercando di continuare in questo senso per giungere al risultato finale".

Un risultato che dovrebbe concretizzarsi entro maggio del 2018 anche se, grazie alla serietà del team di imprese che si è aggiudicato i lavori, si dovrebbe riuscire ad anticipare a marzo 2018. In generale si cercherà di lavorare con degli stralci funzionali aprendo i tratti autostradali via via già pronti. Il primo dovrebbe essere quello che va da Rosolini a Ispica.

Il presidente Crocetta si è detto molto soddisfatto per i lavori finora svolti sottolineando che sulla viabilità si sta lavorando a livello regionale all'interno di un masterplan generale e al tempo stesso dettagliato provincia per provincia. Tra i presenti anche il consigliere Nitto Rosso, componente del cda del Cas, che anche in rappresentanza della collettività iblea, sta seguendo da vicino l'iter e le varie fasi di lavoro. "Se non altro per il fatto che si stanno svolgendo nella mia provincia e dunque ho anche più facilità. Spesso faccio sopralluoghi e mi confronto con i vertici delle imprese aggiudicatrici in modo da prevenire eventuali problemi e superare eventuali ostacoli. Devo dire che si sta procedendo velocemente e molto bene. L'apertura della galleria è un nuovo importante passaggio. Al di là della festosa giornata, riteniamo che sia il completamento di un percorso che porterà a qualcosa di più importante e di nuovo per l'area iblea. Ci concentreremo adesso sugli altri cantieri su cui comunque si continua a lavorare anche di notte, ma certamente l'intervento sulla galleria è stato molto complesso, sia per le rocce friabili che hanno imposto la creazione di volte in cemento armato oltre ad un sistema molto particolare di impermeabilizzazione".

E per il futuro, per gli altri tratti da realizzare fino a Ragusa e poi fino a Gela? Il presidente Faraci dice che i progetti ci sono ma non tutte le risorse economiche. "Stiamo cercando risorse ovunque - ha detto Faraci - I progetti ci sono ma mancano i fondi. Con il masterplan regionale penso che sarà un discorso che slitterà un po' relativamente ai nuovi lotti ma ci stiamo lavorando".





FOTO DI GRUPPO CON CROCETTA (CON IL CASCHETTO ROSSO) DAVANTI ALLA GALLERIA APPENA COMPLETATA



Rosario Faraci (a destra), presidente del Consorzio autostrade siciliane, con il deputato regionale Giuseppe Gennuso sul cantiere dell'autostrada. Al centro, Nitto Rosso.



Ritaglio stampa ad uso esclusivo del destinatario, non riproducibile.



**OPERE PUBBLICHE.** Ieri la cerimonia per l'abbattimento del diaframma della galleria fra Pozzallo e Ispica. Il parlamentare Vinciullo: «Premiati gli sforzi per garantire i finanziamenti

# I lavori dell'autostrada, aperto il primo tunnel

● Il presidente della Regione, Crocetta: «Infrastruttura importante per la provincia». Faraci e Rosso: «Primo traguardo»

**L'opera costa 289 milioni di euro. Ieri la cerimonia dell'abbattimento del diaframma della «Galleria Mandriavecchia» di 918 metri in contrada Graffetta, tra Ispica e Pozzallo. Assenti tutti deputati ragusani.**

Gianni Nicita

●●● L'autostrada Siracusa-Ragusa-Gela fa un altro importante passo avanti per regalare i primi chilometri di collegamento nel territorio ibleo. Un'autostrada da ieri adottata dai deputati della provincia di Siracusa, Vincenzo Vinciullo e Pippo Gennuso e dal sindaco di Modica, Ignazio Abbate. Perché i deputati ragusani hanno pensato di disertare la cerimonia dell'abbattimento del diaframma della galleria Mandriavecchia di 918 metri in contrada Graffetta, tra Ispica e Pozzallo.

C'erano pure i rappresentanti sindacali e tanti rappresentanti delle istituzioni a cominciare dal presidente della Regione, Rosario Crocetta, dei vertici del Cas (Consorzio Autostrade Siciliane), Rosario Faraci, ed il consigliere Nitto Rosso, ed il sindaco di Rosolini Corrado Calvo. Ed a sentire a caldo Paolo Gallo e Luca Gintili della Filca-Cisl «è stata una cerimonia abbastanza particolare a tratti emozionante», i deputati iblei forse hanno sbagliato a disertare un appuntamento dopo che per tanti anni hanno parlato e continuano a parlare di gap infrastrutturale della provincia di Ragusa.

Ed intorno alle 13 ieri la grande macchina perforatrice della ditta Cossi (un'azienda della Brianza esperta in costruzione della gallerie) ha acceso i motori per abbattere la parete della grande bocca della galleria. La realizzazione dell'autostrada è della Cosige, cioè del raggruppamento temporaneo di imprese formato da Condotte spa e Cosedil spa. Le percussioni dei colpi del grosso martello meccanico si sono sentite per circa un quarto d'ora, quanto è bastato per divorare quell'ultimo dia-



Al centro il presidente alla cerimonia di ieri alla galleria Mandriavecchia

framma del tunnel. Un lungo applauso ha salutato il congiungimento della galleria «Mandriavecchia» in direzione Rosolini. A marzo sarà abbattuto il diaframma della galleria opposta. La cerimonia, voluta dal Cas, ha sottolineato l'importanza dell'infrastruttura per il territorio. Durante il suo intervento il presidente della Regione, Crocetta, ha sottolineato l'importanza dell'opera e la sua rilevanza strategica per la Sicilia e per la comunità locale. «Io che vengo dalla periferia, cioè da Gela - ha detto Crocetta - capisco l'importanza di questa

arteria che può fare superare il gap infrastrutturale alla provincia di Ragusa». Il governatore, poi, si è fermato con i rappresentanti del Cas che sempre ieri pomeriggio insieme ai responsabili delle ditte hanno cominciato a parlare del cronoprogramma per completare l'autostrada che per i lotti 6, 7, 8 da Rosolini a Modica «regala» 17 chilometri in provincia di Ragusa e gli ultimi due alla provincia di Siracusa.

Il presidente della commissione

Bilancio, Vincenzo Vinciullo, aggiunge: «Il risultato di oggi premia gli sforzi che ho fatto in Commissione da una parte salvando il cofinanziamento della Siracusa-Gela per 56 milioni di euro, senza i quali non vi potevano essere i rimanenti da parte di Anas, Stato e Regione e dall'altra parte tutte le azioni intraprese per consentire la prosecuzione dei lavori, facendo assegnare al Cas, da parte della Regione, le somme necessarie per proseguire i lavori. Una giornata che premia non solo il lavoro ma anche le tante delusioni che in questi 8 anni mi hanno visto non demordere mai di fronte alle eventualità che i lavori o non partissero o rimanessero bloccati. Adesso guardiamo con serenità al futuro della Siracusa-Gela ed anche i lotti che vanno dal nono all'undicesimo». Il presidente del Cas, Rosario Faraci: «È sicuramente un primo simbolico traguardo che arriva nonostante peripezie, problemi economici e tanti detrattori. Siamo riusciti a raggiungere questo primo passo significativo e contiamo, da qui ad un anno, un anno e mezzo, di poter inaugurare anche i primi lotti funzionali». L'idea è infatti quella, una volta completata la galleria, di concentrarsi sui due cavalcavia che si stanno realizzando lungo il tragitto per superare le varie differenze altimetriche per poi procedere al completamento funzionale dei vari lotti. Per Nitto Rosso si tratta «di un primo traguardo importante. Da il segno che i lavori sono oltremodo avanti. In un'Italia, ovvero in una Sicilia dove si vedono opere che non finiscono mai, stiamo raccontando questa storia meravigliosa, cioè che si sta costruendo la più grande opera in Sicilia fatta di grande legalità, di grande rispetto delle regole, delle giuste assunzioni di responsabilità da parte del pubblico, da parte del privato sociale e da parte dell'aggiudicatario». L'opera costa 289 milioni di euro di cui 75 milioni su un fondo comunitario della vecchia programmazione e la rimanente parte cofinanziata da Ministero e Regione. (Gw)



Siracusa-Gela: è caduto l'ultimo diaframma della galleria "Mandriavecchia"

# L'autostrada fa capolino nel Ragusano

È la prima delle tre opere impegnative previste per la tratta che collega Rosolini a Modica

**Antonio Ingallina**  
**MODICA**

Adesso si può veramente dire che l'autostrada è arrivata in provincia di Ragusa. È infatti caduto l'ultimo diaframma della galleria "Mandriavecchia" sul tratto Ispica-Pozzallo dell'autostrada Siracusa-Ragusa-Gela. I lavori stanno riguardando il lotto 8, quello che arriverà fino a Modica.

Il tratto da Rosolini a Modica è in avanzato stato di realizzazione. La prima delle tre grosse opere previste per questa tratta era rappresentata proprio dalla galleria. E l'opera si può considerare realizzata. Alla cerimonia di abbattimento dell'ultimo diaframma hanno partecipato il presidente della Regione Rosario Crocetta, il presidente del Cas Rosario Faraci e il sindaco di Modica Ignazio Abbate. Presenti anche parlamentari regionali e nazionali delle provincie di Ragusa e Siracusa. Il diaframma abbattuto è sulla corsia per Siracusa e completa la realizzazione della galleria. Adesso, nei prossimi mesi, saranno sistemati i cavi per l'illuminazione e tutte le opere al servizio della galleria.

**Il Consorzio d'impresa potrebbe terminare i lavori con largo anticipo sul cronoprogramma**

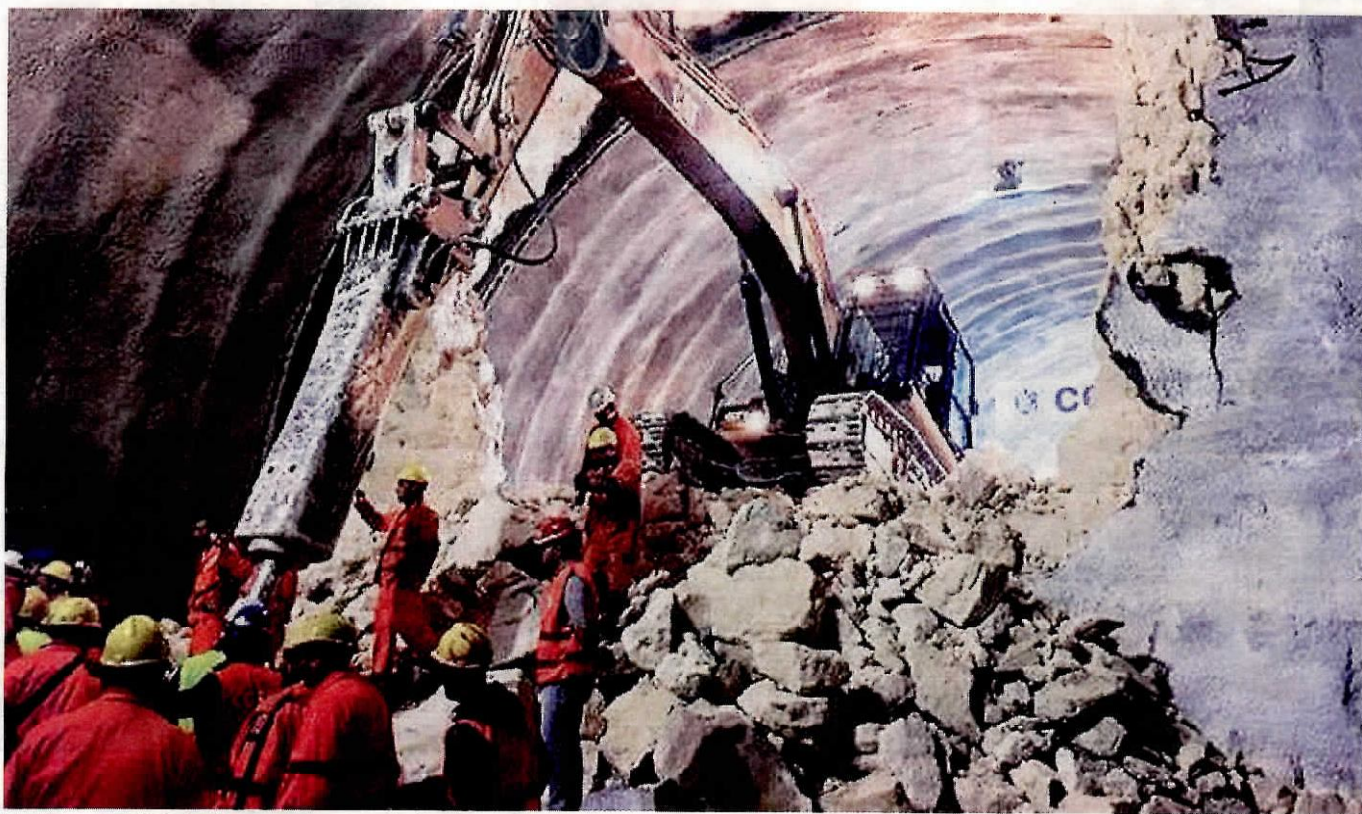
I lavori per realizzare i primi chilometri di autostrada nella provincia di Ragusa stanno procedendo in modo assai celere. L'opera dovrebbe essere consegnata entro il marzo 2017, ma tutto lascia pensare che l'associazione d'impresa sia in grado di consegnare l'arteria prima della scadenza. Al momento, secondo le ultime notizie, i lavori hanno un anticipo di un paio di mesi rispetto al cronoprogramma.

Nei mesi scorsi grosse nubi si erano addensate su questa tratta dell'autostrada. L'impresa, infatti, non riceveva i pagamenti degli stati d'avanzamento dell'opera. Aveva anticipato somme consistenti e correva il rischio di bloccare il cantiere. Alla fine, la corsa contro il tempo, con l'intervento decisivo dei parlamentari della provincia di Ragusa, ha consentito di sbloccare il pagamento, evitando la chiusura del cantiere, che avrebbe significato uno stop, forse definitivo, alla realizzazione dell'opera.

Resta nel limbo, invece, l'altra parte dell'autostrada, quella che dovrebbe portarla fino a Ragusa. I fondi per procedere all'appalto sarebbero disponibili, così come pronto è il progetto esecutivo, ma la Regione continua a nicchiare, pensando a soluzioni pubblico-privato, che, però, non sembra stiano riscuotendo l'interesse delle imprese private.

L'iter, per il momento, è stato bloccato. \*





**Traforo completato.** Le maestranze all'interno della "Mandriavecchia"

## Un ritardo sul progetto iniziale di soli 43 anni

● «La Siracusa Gela dovrebbe essere pronta entro il 1973. Verrà a costare in base al piano finanziario già redatto 66 miliardi di lire e la Regione ne ha già stanziati tre. Sarà lunga 119 chilometri». Questo l'articolo che annunciava il progetto esecutivo di un'autostrada rimasta solo sulla carta. Oggi esiste solo

una Siracusa Rosolini, aperta dal Consorzio autostrade siciliane dopo alterne vicende e due inchieste giudiziarie. In costruzione gli altri tre lotti, 6-7-8, fino a Modica passando per Ispica e Pozzallo. I lavori stanno procedendo (bisogna rispettare i tempi imposti dall'Unione Europea che ha finanziato una parte

dei lavori), e la consegna è prevista per il 2017. Il costo del tratto autostradale di 19,4 chilometri è di 262,13 milioni di euro. Ma già il Cas parla di pedaggio da fare pagare per la manutenzione dell'autostrada. I caselli sono stati realizzati e proprio la barriera di Cassibile è stata teatro di ben tre incidenti strada-

li: un tir e un autobus rimasti "incastrati", ma quello più grave al presidente della Regione Siciliana, Rosario Crocetta. La sua auto di scorta andò ad impattare contro lo spartitraffico e due persone furono ricoverate in ospedale. Del tratto da Modica a Gela ancora non c'è neanche il progetto, ma solo l'idea. (a.r.)



26/01/2016 14:08 Attualità | Ispica

Notizia letta: 399 volte



## Autostrada, aperta la galleria Ispica-Pozzallo

In contrada  
Mandriavecchia



Tags  
Autostrada  
aperta  
galleria  
Ispica-Pozzallo

Ispica - Si è tenuta oggi la cerimonia della caduta del diaframma della Galleria "Mandriavecchia", Lotto 8 "Modica" (contrada Graffetta-direzione di marcia per Siracusa). Il tratto su cui si sta lavorando permetterà di collegare Rosolini, dove attualmente c'è l'uscita obbligatoria dell'autostrada Siracusa - Gela, fino a Modica, passando da Ispica e Pozzallo.

Oggi si è provveduto alla perforazione dell'ultimo diaframma della galleria che si sta realizzando lungo il tragitto. Si tratta di una delle prime tre grandi opere che accompagnano l'autostrada in provincia di Ragusa.

Si è provveduto non solo alla fase del traforo della collina che si trovava lungo il tracciato, in modo da abbattere le quote altimetriche, ma anche a tutte le fasi successive come

l'inserimento delle opere di impermeabilizzazione e la creazione delle volte per l'inserimento del cemento armato.

La fase dell'illuminazione interna e il passaggio di tutti gli altri impianti tecnologici necessaria avverrà invece nei prossimi mesi.

*Redazione*



# Autostrada Siracusa-Gela: aperta la galleria Mandriavecchia

REDAZIONE

26 GENNAIO 2016 - VISITE: 104



[#Modica](#), 26 gennaio 2016 – L'autostrada Siracusa-Gela fa un altro passo importantissimo che l'avvicina alla provincia di Ragusa.

Stamattina è stata aperta la galleria Mandriavecchia che collegherà l'autostrada da Rosolini fino a Ispica e Pozzallo.

In due video pubblicati da [NoveTV.com](#) è testimoniato il momento dell'apertura, un momento che segna una nuova storia per la viabilità Iblea.



Inserito da [Carmelo Riccotti La Rocca](#) il 26 gennaio 2016 at 17:42

## **Siracusa-Gela: Aperta la Galleria Ispica-Pozzallo. Il video**



L'autostrada Siracusa- Gela fa un altro passo importantissimo che l'avvicina alla Provincia di Ragusa. Stamattina è stata aperta la galleria Mandriavecchia che collegherà l'autostrada da Rosolini fino a Ispica e Pozzallo. Nei due video che seguono è testimoniato il momento dell'apertura, un momento che segna una nuova storia per la viabilità Iblea.



[FREQUENZE](#)[STAFF](#)[ULTIMI COMMENTI](#)[FARMACIE DI TURNO A MODICA](#)[SCRIVICI](#)[PRIVACY POLICY](#)[CRONACA](#)[ECONOMIA](#)[POLITICA](#)[ATTUALITÀ](#)[SPORT](#)[SANITÀ](#)

## Autostrada Rosolini-Modica. Aperto il diaframma della Galleria che collega i due centri. Presente Crocetta

26 gennaio 2016 ore 21:24 Fonte: valentina di rosa - 199 letture [Attualità](#), [Slider](#)

[Nessun commento](#)



Alla presenza del presidente della Regione, Rosario Crocetta, dei sindaci di Modica e Ispica, Ignazio Abbate e Pierenzo Muraglie, rappresentanti delle forze dell'ordine e centinaia di curiosi, è stato abbattuto il diaframma della Galleria autostradale "Mandriavecchia", Lotto 8 "Modica", in Contrada Graffetta, tratto che permetterà di collegarsi con Rosolini passando da Ispica e Pozzallo. Presenti anche i rappresentanti del Consorzio di Imprese che sta

eseguendo le opere e del Consorzio Autostrade Siciliane.

nella foto da sx il comandante la polizia locale, Cannizzaro, l'assessore Lorefice, il sindaco Abbate, l'assessore Linguanti, il vice comandante Ruta, poco prima della "caduta" del diaframma

[Print Friendly](#)[f](#) [t](#) [g](#) [Share / Save](#) [f](#) [t](#) [p](#)



## Autostrada "Rosolini - Modica": oggi la caduta del diaframma della galleria "Mandriavecchia"

26 Gennaio 2016



MI piace

Tweet

0

Si è tenuta oggi la cerimonia della caduta del diaframma della Galleria "Mandriavecchia", Lotto 8 "Modica" (contrada Graffetta-direzione di marcia per Siracusa). Il tratto su cui si sta lavorando permetterà di collegare Rosolini, dove attualmente c'è l'uscita obbligatoria dell'autostrada Siracusa - Gela, fino a Modica, passando da Ispica e Pozzallo.

Oggi si è provveduto alla perforazione dell'ultimo diaframma della galleria che si sta realizzando lungo il tragitto, presente anche il deputato regionale Vincenzo Vinciullo che si è detto particolarmente soddisfatto. Si tratta di

G+1



una delle prime tre grandi opere che accompagnano l'autostrada in provincia di Ragusa e si è provveduto non solo alla fase del traforo della collina che si trovava lungo il tracciato, in modo da abbattere le quote altimetriche, ma si è provveduto naturalmente anche a tutte le fasi successive come l'inserimento delle opere di impermeabilizzazione e la creazione delle volte per l'inserimento del cemento armato. La fase dell'illuminazione interna e il passaggio di tutti gli altri impianti tecnologici necessaria avverrà invece nei prossimi mesi.

*Riproduzione riservata ® - Termini e Condizioni*



## CERIMONIA CON IL GOVERNATORE

### Siracusa - Gela, aperta la galleria Mandriavecchia nel tratto di Modica

Inviato da desk1 il 26 Gennaio, 2016 - 14:31



Gennuso polemico: "Vanno avanti senza definire i lavori tra Noto e Rosolini"

E' stato abbattuto questa mattina nel tratto autostradale della Siracusa - Gela, il diaframma della galleria "Mandriavecchia", lotto 8, fra Rosolini e Modica. Alla cerimonia hanno partecipato i vertici del Consorzio autostrade siciliane, con il presidente Rosario Faraci in testa, il governatore della Sicilia, Rosario Crocetta, i sindaci di Modica, Ispica e Rosolini ed i parlamentari all'Ars, Pippo Gennuso e Enzo Vinciullo.

Il deputato Gennuso ha parlato con Faraci lamentando il mancato intervento del Cas nel tratto Noto - Rosolini. "E' davvero assurdo - ha affermato Gennuso - che mentre si procede con i lavori, non vengono completati quelli che riguardano un tratto dell'autostrada già esistenti. Sono mesi che protesto e chiedo al Cas di completare i lavori tra Siracusa e Rosolini dove insistono tre cantieri che possono essere definiti "fantasma".

Categoria:

Cronaca Ragusa Siracusa



**F** Mi piace [Iscriviti](#) per vedere cosa piace ai tuoi amici.



Sicilia Palermo Messina Catania Siracusa Ragusa Enna Caltanissetta Agrigento

Search

Trapani

# Il Giornale di Ragusa

News. Informazione. Cultura.

POLITICA CRONACA TV ATTUALITA' CULTURA SPETTACOLO SPORT

Ti trovi in: Home

Attualità » Autostrada Siracusa-Gela, abbattuto il diaframma della galleria 'Mandravecchia'. In contrada Graffetta, la cerimonia della 'caduta'

## Autostrada Siracusa-Gela, abbattuto il diaframma della galleria 'Mandravecchia'. In contrada Graffetta, la cerimonia della 'caduta'



Un lungo applauso ha salutato il crollo dell'ultima barriera che divideva il tunnel con il tracciato. C'era anche Rosario Crocetta

ISPICA (di Leuccio Emmolo) – Galleria 'Mandravecchia', in contrada Graffetta, tra Pozzallo e Ispica. Stamattina c'è stata la cerimonia della caduta del diaframma che separava la parte finale della galleria, lunga oltre

900 metri, con il resto del tracciato autostradale. Tante le autorità presenti a quello che in molti, compreso il presidente della Regione Rosario Crocetta (presente all'avvenimento), hanno definito *"un fatto epocale per la provincia di Ragusa"*. Intorno alle 13, la grande macchina perforatrice ha acceso i motori per abbattere la parete della grande 'bocca' della galleria. Le percussioni dei colpi del grosso martello meccanico, si sono sentite per circa un quarto d'ora. Quanto è bastato per divorare quell'ultimo diaframma del tunnel. Un lungo applauso ha poi salutato il congiungimento della galleria 'Mandravecchia' con il tracciato esterno, in direzione di Siracusa. La cerimonia di stamattina è stata voluta dal Consorzio autostrade siciliane, per sottolineare l'importanza dell'infrastruttura per il territorio. Durante il suo intervento, il presidente della Regione, Rosario Crocetta, ha sottolineato l'importanza dell'opera e la sua rilevanza strategica per la Sicilia e per la comunità locale. Il direttore dei lavori, Angelo Puccia, ha parlato di quanto fin qui effettuato e di quello che ci vorrà per completare l'infrastruttura. Ora che questo atto è stato consumato, si pensa alla prosecuzione dei lavori che, entro i tempi previsti (2017), porteranno all'ultimazione dell'intero tracciato autostradale che collegherà Rosolini a Modica

Condividi:

Facebook Twitter Google+ Pinterest LinkedIn E-mail Stampa

Tag:

angelo puccia | autostrada | cas | diaframma | faraci | galleria | mandravecchia | rosario crocetta | siracusa-gela



Mercoledì 27 Gennaio 2016

Ricerca una notizia

Loading

Fai Pubblicità Invia un Annuncio

PRIMA PAGINA REGIONI Cronaca Politica Economia Esteri Cultura Sport Spettacolo Salute Tecnologia Sociale

Abruzzo	Calabria	Emilia Romagna	Lazio	Lombardia	Molise	Puglia	Sicilia	Trentino
Basilicata	Campania	Friuli Venezia Giulia	Liguria	Marche	Piemonte	Sardegna	Toscana	Umbria

Galleria sul tratto Rosolini-Modica

## Autostrada Siracusa-Gela, abbattuto il diaframma "Mandravecchia"

Inviato da desk5 il 26 Gennaio, 2016 - 22:19



Alla presenza del presidente della Regione, Rosario Crocetta, dei sindaci di Modica e Ispica, Ignazio Abbate e Pierenzo Muraglie, rappresentanti delle forze dell'ordine e centinaia di curiosi, è stato abbattuto il diaframma della Galleria autostradale "Mandravecchia", Lotto 8 "Modica", in Contrada Graffetta. E' il tratto dell'autostrada Siracusa-Gela che permetterà di collegarsi con Rosolini passando da Ispica e Pozzallo. Presenti anche i rappresentanti del Consorzio di Imprese che sta eseguendo le opere e del Consorzio Autostrade Siciliane.

Categoria:

Cronaca

Tags:

autostrada Rosolini-Modica

Regione:

Sicilia Ragusa Siracusa

Piace a 6 persone. [Iscriviti](#) per vedere cosa piace ai tuoi amici.

Search...

# AllNews24

[HOME](#) [BLOG](#) [SEZIONE 1](#) [SEZIONE 2](#) [SEZIONE 3](#)YOU ARE AT: [Home](#) » [Cronaca](#) » Autostrada Siracusa-Gela, abbattuto il diaframma "Mandravecchia"

## Autostrada Siracusa-Gela, abbattuto il diaframma "Mandravecchia"

0

BY ADMIN ON 26 GENNAIO 2016

CRONACA



Alla presenza del presidente della Regione, Rosario Crocetta, dei sindaci di Modica e Ispica, Ignazio Abbate e Pierenzo Muraglie, rappresentanti delle forze dell'ordine e centinaia di curiosi, è stato abbattuto il diaframma della Galleria autostradale "Mandravecchia", Lotto 8 "Modica", in Contrada Graffetta. E' il tratto dell'autostrada Siracusa-Gela che permetterà di collegarsi con Rosolini passando da Ispica e Pozzallo. Presenti anche i rappresentanti del Consorzio di Imprese che sta eseguendo le opere e del Consorzio Autostrade Siciliane.

META

[Accedi](#)[RSS degli Articoli](#)[RSS dei commenti](#)[WordPress.org](#)

CERCA

v Q

loading...





## Siracusa-Gela, abbattuto il diaframma della galleria Mandravecchia. Vinciullo: "Avanti così"

IN PROVINCIA / GIANNI CATANIA //



Abbattuto questa mattina il diaframma della galleria in contrada Mandravecchia, nel Comune di Modica. Nuovo step nei travagliati lavori per il completamento della Siracusa-Gela.

Ha seguito le operazioni il deputato regionale Enzo Vinciullo. "Il risultato di oggi premia gli sforzi che ho fatto in Commissione Bilancio, da una parte salvando il cofinanziamento della Siracusa-

Gela per 56 milioni di euro e dall'altra parte tutte le azioni intraprese per consentire la prosecuzione dei lavori, facendo assegnare al Cas, da parte della Regione, le somme necessarie per proseguire i lavori".

## Autostrada "Rosolini - Modica": oggi la caduta del diaframma della galleria "Mandriavecchia"

26 Gennaio 2016



Si è tenuta oggi la cerimonia della caduta del diaframma della Galleria "Mandriavecchia", Lotto 8 "Modica" (contrada Graffetta-direzione di marcia per Siracusa). Il tratto su cui si sta lavorando permetterà di collegare Rosolini, dove attualmente c'è l'uscita obbligatoria dell'autostrada Siracusa -

Mi piace

Tweet

0

G+1



Gela, fino a Modica, passando da Ispica e Pozzallo.

Oggi si è provveduto alla perforazione dell'ultimo diaframma della galleria che si sta realizzando lungo il tragitto, presente anche il deputato regionale Vincenzo Vinciullo che si è detto particolarmente soddisfatto. Si tratta di una delle prime tre grandi opere che accompagnano l'autostrada in provincia di Ragusa e si è provveduto non solo alla fase del traforo della collina che si trovava lungo il tracciato, in modo da abbattere le quote altimetriche, ma si è provveduto naturalmente anche a tutte le fasi successive come l'inserimento delle opere di impermeabilizzazione e la creazione delle volte per l'inserimento del cemento armato. La fase dell'illuminazione interna e il passaggio di tutti gli altri impianti tecnologici necessaria avverrà invece nei prossimi mesi.

*Riproduzione riservata ® - Termini e Condizioni*



# SIRACUSA ONLINE

informazione, approfondimento e cultura dal cuore del mezzogiorno

HOME

SIRACUSA

SICILIA

MONDO

CULTURA/SPETTACOLO

SCIENZA/INNOVAZIONE

SPORT

BLOG

WEB

TV

## SIRACUSA-GELA, L'ON VINCIULLO PLAUDE ALLO STATO DEI LAVORI



Comment 0

Print

### SI DICE SODDISFATTO DELLO STATO DEI LAVORI DELLA SIRACUSA-GELA L'ON VINCIULLO A POCHE ORE DALLA SUA PARTECIPAZIONE ALL'ABBATTIMENTO DEL DIAFRAMMA NELLA GALLERIA IN CONTRADA MANDRAVECCHIA, NEL COMUNE DI MODICA.

Questa mattina ho partecipato all'abbattimento del diaframma nella galleria in contrada Mandravecchia, nel Comune di Modica. Lo comunica l'On. Vincenzo Vinciullo, Presidente della Commissione 'Bilancio e Programmazione' all'ARS.

Con soddisfazione ho potuto prendere atto che i lavori stanno procedendo con celerità e in maniera corretta e lineare.

Il risultato di oggi, ha continuato l'On. Vinciullo, premia gli sforzi che ho fatto in Commissione Bilancio da una parte salvando il cofinanziamento della Siracusa-Gela per 56 milioni di euro, senza i quali non vi potevano essere i rimanenti da parte di Anas, Stato e Regione e dall'altra parte tutte le azioni intraprese per consentire la prosecuzione dei lavori, facendo assegnare al CAS, da parte della Regione, le somme necessarie per proseguire i lavori.

Una giornata, quindi, che premia non solo il lavoro ma anche le tante delusioni che in questi 8 anni mi hanno visto non demordere mai di fronte alle eventualità che i lavori o non partissero o rimanessero bloccati.

Adesso, ha concluso l'On. Vinciullo, guardiamo con più serenità al futuro della Siracusa-Gela e anche i lotti che vanno dal nono all'undicesimo.